

新型冠状病毒肺炎

学校防控指导手册



新型冠状病毒肺炎 学校防控指导手册

新型冠状病毒肺炎（COVID-19），一种新发疾病，经呼吸道飞沫和密切接触传播是主要的传播途径。在相对密封的环境中长时间暴露于高浓度气溶胶情况下存在经气溶胶传播的可能。新型冠状病毒具有变异快，传播迅速的特点，目前传染性较强、危害较大的主要有“德尔塔”和“奥密克戎”等四种变异株，且还存在许多其他未知的变异。

当前全球新冠肺炎大流行仍处于高位运行，国内不断发生本土新冠肺炎疫情。为贯彻落实国家关于坚决打赢疫情防控阻击战的重要精神，有效遏制新型冠状病毒肺炎疫情在学校的扩散和蔓延，指导学校科学有序地开展防控工作，切实保障师生员工的身心健康和生命安全，制定本手册。

以“控制传染源、切断传播途径、保障师生安全”为目标，确保进入学校所有人员均经过体温监测，所有具有发热、咳嗽等症状的人员均得到及早发现，所有病例密切接触者均得到有效的隔离医学观察，所有新型冠状病毒肺炎疑似病例及时送医。校外培训机构参照执行。

新型冠状病毒肺炎 学校防控指导手册



第一篇

开学前

- 1 建立防控工作体系 /06
- 2 制定和培训“两案九制” /08
- 3 开展师生员工健康排查 /11
- 4 做好师生员工健康监测 /14
- 5 开展健康教育 /14
- 6 开展环境整治活动 /15
- 7 做好物资储备 /16
- 8 设立留观室 /17
- 9 建立线上课堂资源库 /18

第二篇

返校途中

- 1 返校途中的注意事项 /27



目录



第三篇

返校后

- 1 加强门卫管理 /30
- 2 落实晨（午）检制度 /30
- 3 开展缺课登记 /32
- 4 做好个人防护和卫生 /33
 - 医用口罩正确使用方法 /35
 - 正确洗手的方法 /38
- 5 做好环境通风消毒 /39
 - 消毒技术与方法 /40
 - 学生呕吐时处置方法 /46
- 6 加强食品安全监管 /49
- 7 加强废弃物管理 /51
- 8 线上教学 /52

第四篇

发生疫情时

- 1 疫情处置流程 /55
- 2 做好心理支持和疏导 /57

第一篇



开学前



1

建立防控工作体系

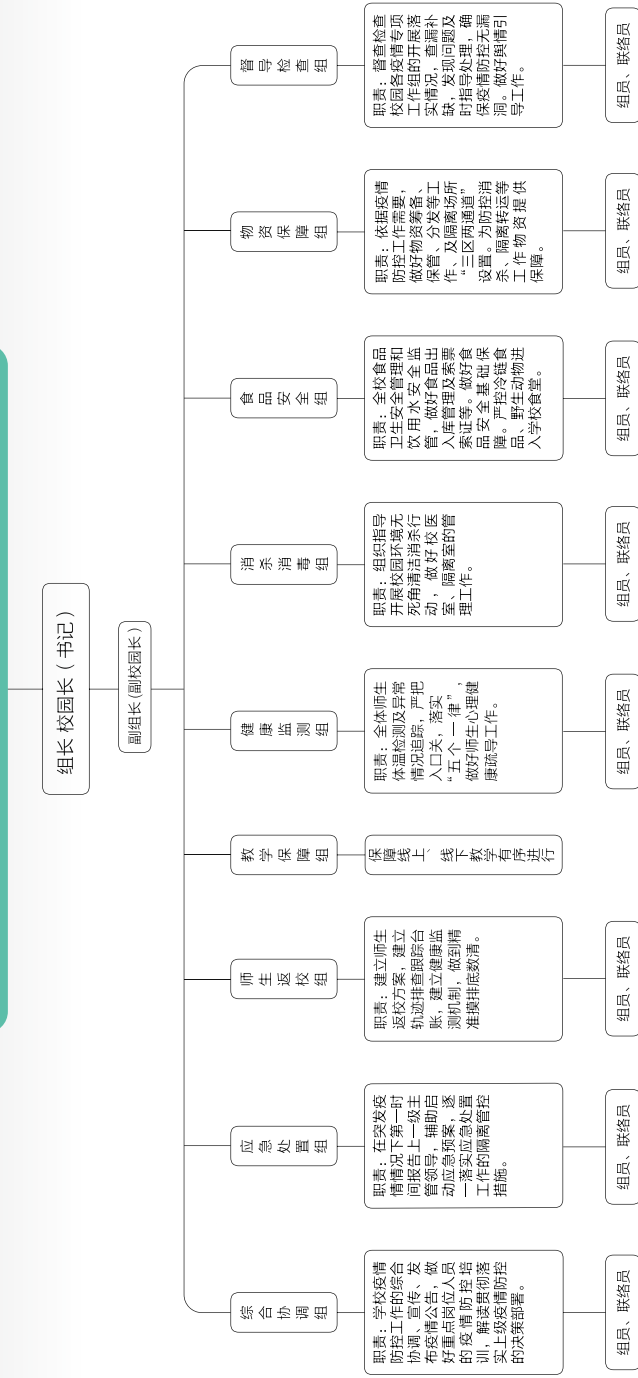


成立由校长 / 党组织书记为
主要责任人、分管校长为直接责任人的
新型冠状病毒肺炎疫情防控工作
领导小组，全面负责学校疫情防控工作。
领导小组成员包括学校主要
领导、分管领导、各部门负责人，
校医（保健医生）、班主任、后勤
人员、教务人员、食堂人员、物业
管理人员、宿舍管理人员、少先队
/ 团委、学生社团 / 志愿者等。人员
分工明确，落实防控物资和经费，
全面压实疫情防控点位责任。

建立学校、年级、班级、家长
四级防控工作联系网络，形成层层

点位责任制，传导压力，落实责任。明确与属地教体主管部门、卫生
健康管理部门、疾控机构、就近发热门诊 / 定点医院及社区的联系人，
加强沟通，联防联控。

校园新冠病毒肺炎疫情防控工作机构图





2

制定和培训 “两案九制”

学校应在卫生健康部门的技术指导下，制定防控工作方案和新型冠状病毒肺炎疫情应急处置预案。

完善传染病疫情报告制度、晨午（晚）检制度、因病缺课 / 缺勤登记追踪制度、复课 / 复工证明查验制度、健康管理制度、免疫接种证查验制度、传染病防控健康教育制度、通风消毒制度和环境卫生检查通报制度。



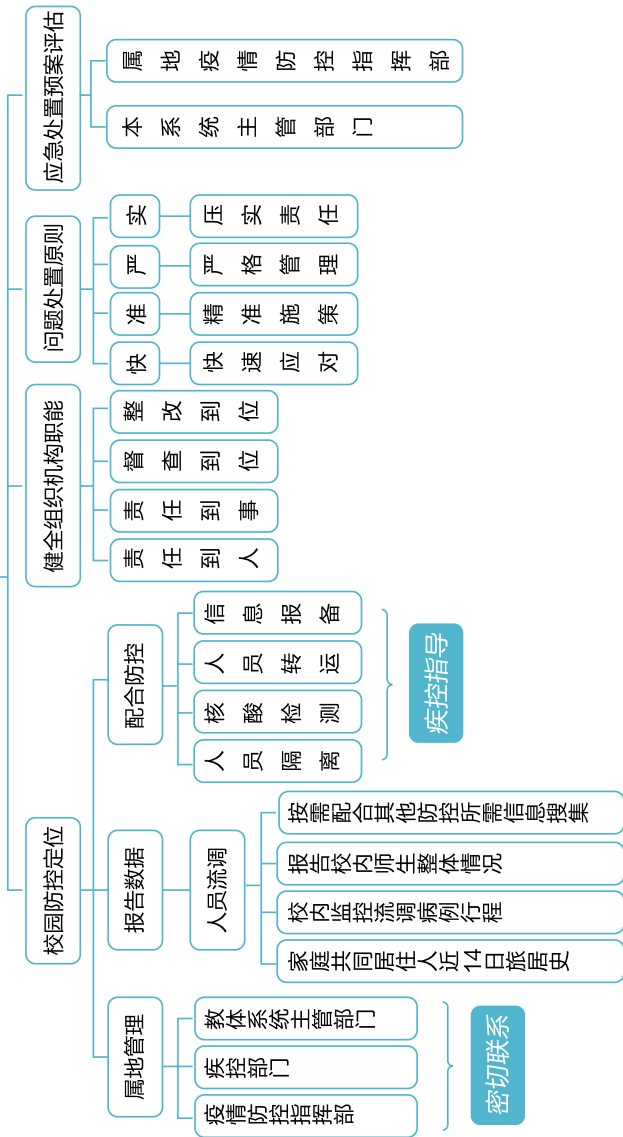
开学前





开学前

应急处置预案架构图



新型冠状病毒肺炎 学校防控指导手册



3 开展师生员工 健康排查

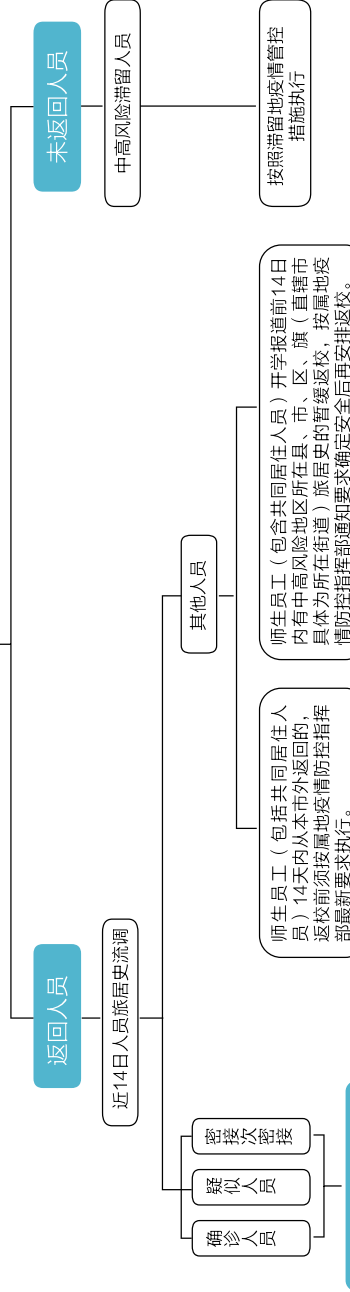
建立排查制度，明确部门及班主任管理职责，掌握全校师生员工的健康状况和行程轨迹，了解外出史、接触史等关键信息。

排查返校前 14 天内，有中高风险地区或有病例报告社区的旅行史、居住史；或接触了上述地区和社区中有发热或呼吸道症状的患者；或接触了新型冠状病毒感染者（核酸检测阳性）以及被疾病预防控制机构判断为密接和次密接的学生，参照属地新型冠状病毒感染肺炎疫情防控指挥部最新通告执行管控。

假期结束时，按照各学段开学时间要求，通知所属教师和学生提前两周（14 天）返回我市，非必要不再外出；同时每日收集师生员工及共同居住人员“三码”信息，直至开学入校。

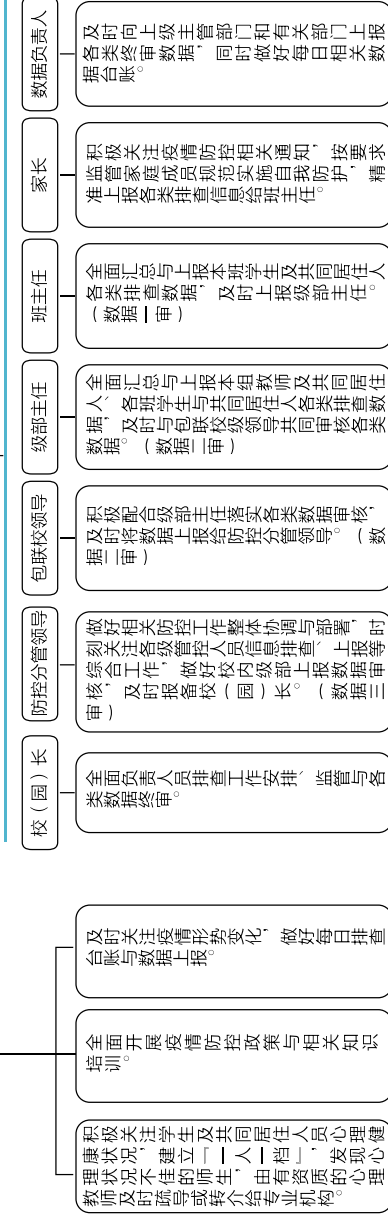


人员排查及管控流程图



按照指挥部要求以社区管控为主，学校积极配合开展信息上报、学生及共同居住人员管控工作。

管控人员职责



学校名称：_____

排查日期：_____年____月____日

排查人员：_____

各学校从高风险地区途经来返我市学生、学生家长、教师、教师家属信息登记表

年级	姓名	身份信息 联系方式	近 14 天有无往返疫情 防控重点地区	近 14 天往返疫情防控 重点地区的出行方式 及路线	目前有无发热、 咳嗽等症状	健康码
班级			1. 有 外出时间：_____年____月____日 返回时间：_____年____月____日 外出地区、地点：_____	近 14 天往返疫情防控重点地区的出行方式及路线 X月X日X时从XXX（自驾）出发 前往XXX，X时到达XXX， …… X月X日乘坐XX动车返回XXX	1. 有 2. 无	疫苗接种 接种情况 密接次密接 隔离情况
			2. 无			



4

做好师生员工 健康监测

师生员工及共同居住人每日进行健康监测，并根据要求向学校指定负责人报告“三码”信息，如出现可疑症状（发热、咳嗽、咽痛、胸闷、呼吸困难、乏力、恶心呕吐、腹泻、结膜炎、肌肉酸痛等），主动报告学校和所在社区，按要求及时就医并依据就诊。

引导师生员工假期尽量居家，减少走亲访友、聚会聚餐，不到人员密集的公共场所活动，尤其是空气流动性差的地方，例如公共浴池、温泉、影院、网吧、KTV、商场、车站、机场、码头、展览馆等。

5

开展健康教育

及时将疫情防控相关知识通过各类媒介等多种方式发送给师生员工和家长，提高防范意识，科学做好防护。



6

开展环境 整治活动

科学开展校园环境卫生整治行动，加强校园内教室、食堂、宿舍等学生重要聚集场所和厕所、洗漱间的保洁和消毒，彻底清理卫生死角。





学校配备必要的洗手液、纸巾和吹干机等设施，张贴七步洗手法等宣传图片。学校生活饮用水管理符合相关卫生要求，自建设施集中式供水、二次供水、管道分质供水、净水器及桶装水饮水机等各类学生供水饮水设施，开学前按要求清洗消毒，并经水质监测合格方可供水。

7

做好物资储备

包括医用外科口罩、医用防护口罩、一次性乳胶手套、一次性防护服、护目镜等个人防护设备，配备满足学校需要的额（耳）温枪、体温计、洗手液、手或皮肤消毒液、消毒剂及消毒设施等，确保达到一个月的储备量。



8

设立留观室

学校设置标准化留观室。疫情防控期间，设置的基本要求如下：

(1) 留观室应相对独立，不得设在紧靠教室、食堂以及儿童（学生）易到

达的场所，采光和通风良好，不与其他室内区域有空气流通，最好有单独使用的卫生间和洗手设施，数量满足本校隔离观察人员需求。

(2) 建立留观室登记管理制度，设立醒目的“留观室”标识，进出人员进行登记，控制留观室内、外的工作人员进出，减少交叉感染概率。

(3) 所有工作人员进入留观室都要佩戴一次性医用防护口罩（N95及以上）、医用防护服、护目镜、一次性橡





胶手套、防护面屏、工作鞋或胶靴、防水靴套等；离开留观室要做好防护用品的脱卸，规范消毒流程，正确处理医疗废弃物。



9

建立线上课堂资源库

在各地正式开学之前，合理安排新学期课程网上教学，同时可安排一些疫情防护知识、心理健康辅导、寓教于乐等方面的网上学习内容。

延迟开学期间，教体行政部门和学校要充分发挥在线教育平台和网络媒体作用，为学生提供辅导、答疑等线上教育教学活动，做到停课不停教、停课不停学。

学科类课程学习

市教育体育局组织全市名师和骨干教师分年级、分学段录制了一至九年级教学课程视频，学生通过电视、电脑、移动类终端设备学习。同时，有线电视端还提供了5042节名师课程视频。

电视端操作指南

观看直播课程

鄂尔多斯市有线电视用户，访问306频道学习小学课程，打开307频道学习初中课程，打开308频道学习高中课程。

观看点播课程

鄂尔多斯市有线电视顶盒（广电网络版）用户，打开机顶盒后，在“首页”找到“悦智慧教育”专区，进入“鄂尔多斯”专题，进行学习。



温馨提示

鄂尔多斯市有线电视用户在直播点播操作中遇到问题，扫描右方二维码详细查看点播直播频道搜索指南。



直播点播操作方法



频道搜索方法

学科类课程学习

电脑端操作指南

第一步:访问“鄂尔多斯教育在线”(网址:www.ordos.edu.cn),在首页“教育资源”栏目,进入“通识课程”应用。



第二步:点击进入“2022‘线上教学’同步课程”栏目,在课程列表中选择相应的年级和学科,点击进入课程页面。



第三步:在课程页面,选择相应年级的内容,即可开始学习。

学科类课程学习

移动端操作指南



第一步:在手机自带的“应用商店”或“应用市场”中下载安装“学习通”APP。

第二步:打开学习通,使用学习通账号密码登录。如果账号密码有问题,可以联系班主任解决。

第三步:在学校主页找到“2022同步课程”模块,点击进入。

第四步:选择相应学段、学科的课程,报名后进入课程章节页面,选择相应年级的内容,即可开始学习。



非学科类课程学习

为学生提供学科素养、专题教育、兴趣技能、大学先修等在线课程，课程总数达896门，涵盖符合国家规定的，拓展学生核心素养的各类教育内容。

操作指南

电脑端

访问“鄂尔多斯教育在线”（www.ordos.edu.cn），首页“教育资源”栏目，进入“通识课程”应用，使用学习通账号密码登录后，即可进行学习。



移动端

下载安装“学习通”APP，学习通账号密码登录，在学校主页选择“通识课程库”进行学习。



统编教材学习专题

为师生提供统编教材学习资源，涵盖一年级、二年级、七年级、八年级课程视频、教学设计示范读诵等资源。

操作指南

电脑端或移动端

访问“鄂尔多斯教育在线”（<http://www.ordos.edu.cn>）首页，在“教育资源”栏目选择“人教社统编教材资源”，自己注册账号登录，即可进行学习；选择“自治区统编教材资源模块”，无需登录或注册，可直接进行在线学习。



电视端

鄂尔多斯市有线电视网机顶盒（广电网络版）用户，打开机顶盒后，在“首页”找到“国家统编教材”专区，进行学习。



数字阅读资源专题

为师生提供30万册电子图书、七千余种电子期刊，以及教学视频（微课）、本地课程、精品视频、科普视频等视频资源。

操作指南

在电脑端，访问“鄂尔多斯教育在线”（www.ordos.edu.cn），在“教育资源”栏目，进入“数字图书”、“数字期刊资源”使用学习通账号密码登录，即可进行学习。



教师教学用数字资源专题

为教师提供试卷、课件、教案、教学视频等资源，资源总量超过1800个。

操作指南

访问“鄂尔多斯教育在线”（www.ordos.edu.cn），在首页“教育资源”栏目，进入“学科网”、“菁优网”应用，使用市电化教育馆统一下发的账号密码登录，即可下载资源。





1

**返校途中的
注意事项**

(1) 乘坐公共交通工具时，建议全程佩戴医用外科口罩或 KN95/N95 口罩。距离学校较近、有条件的，提倡采用私家车方式返校。

(2) 随时保持手卫生，减少接触交通工具的公共物品或部位；接触公共物品、咳嗽手捂口后、饭前便后，用洗手液流水洗手，或者使用免洗洗手液。不确定手是否清洁时，避免用手接触口鼻眼；打喷嚏或咳嗽时用纸巾或手肘衣服遮住口鼻。





(3) 旅途中应留意周围旅客健康状况，避免与可疑人员近距离接触。如发现身边出现可疑症状人员，及时报告乘务人员。

(4) 旅途中做好健康监测，自觉发热时要主动测温。如出现疑似症状，应立即向学校报告，主动带上医用口罩或 KN95/N95 口罩，尽量避免接触其他人员，并就近就医。

(5) 旅途中如需去医疗机构就诊时，应主动告诉医生相关疾病流行地区的旅行居住史，以及发病后接触过什么人，配合医疗卫生机构开展相关调查，排除新冠肺炎后入校。

(6) 妥善保存旅行票据信息，以配合可能的相关密切接触者调查。

(7) 境外学生返校按相关部门防控规定执行。



第三篇



返校后



第三篇 返校后



1

加强门卫管理

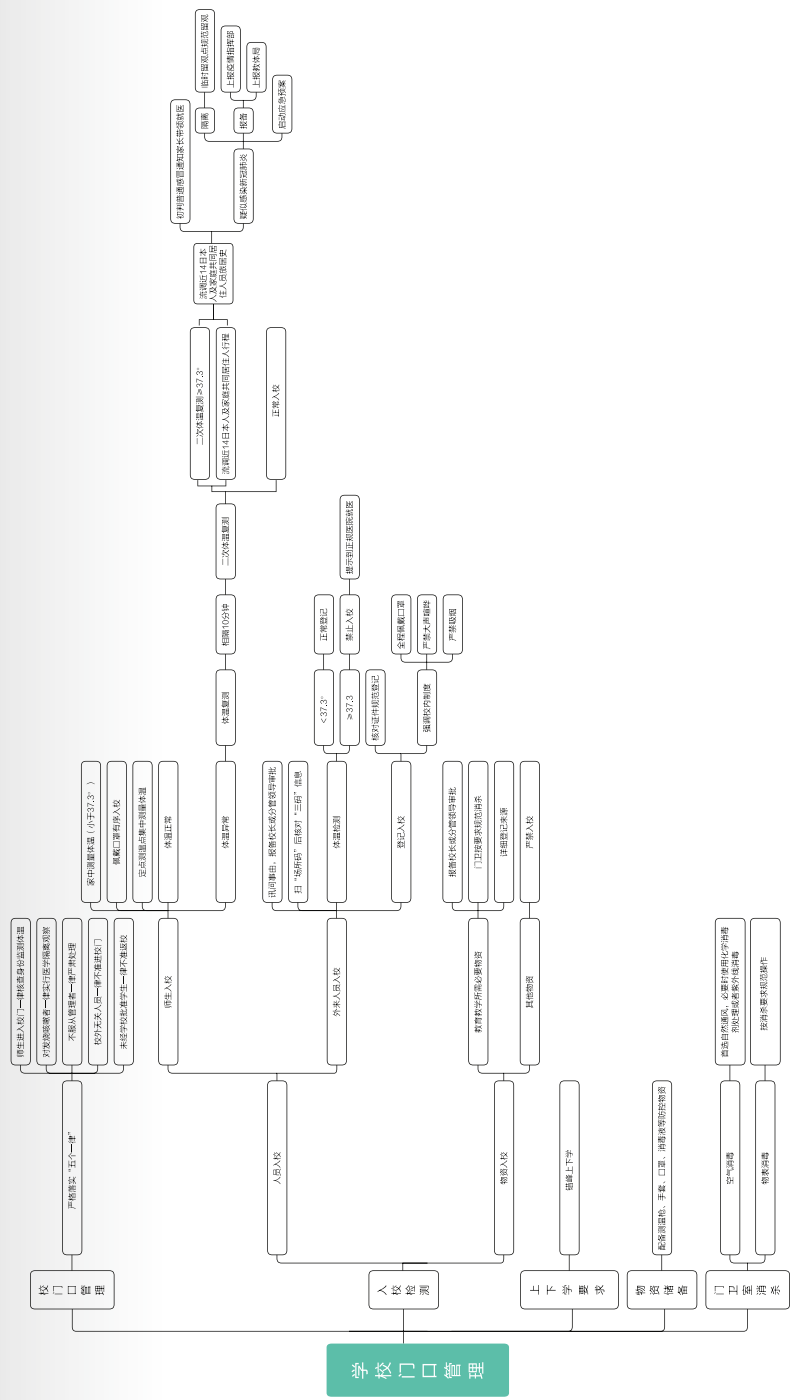


严格把好校门关，严格落实“五个一律”规定，实施人、物、车辆同防，加强校外人员管控，对确需进入校园的严格审批备案。

2

落实晨午（晚）检制度

学校密切监测师生员工的健康状态，落实晨午（晚）检制度，有异常时及时做好登记报告。

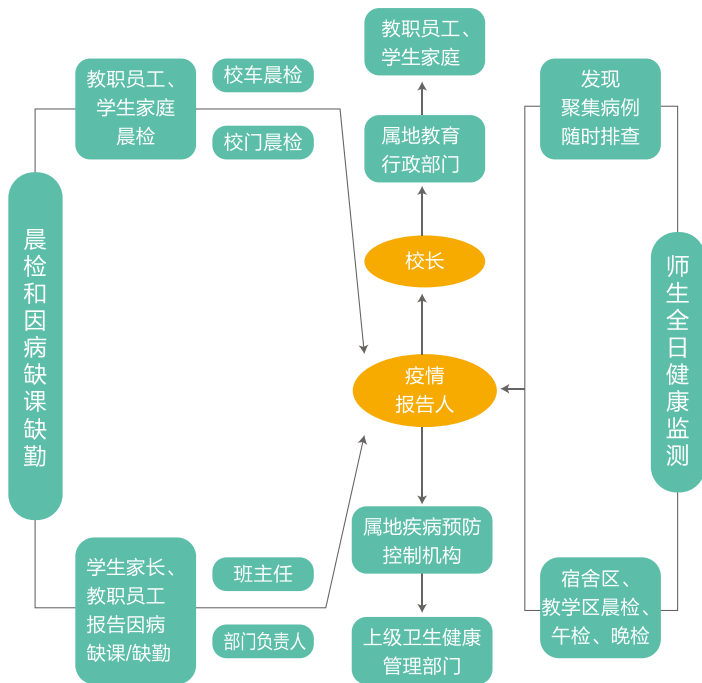




3

开展缺课登记

严格执行师生因病缺课登记追踪制度，做好健康管理。



第三篇 返校后



4

做好个人防护和卫生

要正确佩戴医用口罩，减少接触公共物品和部位，学生在教室、实验室、图书馆等校内场所要落实全程佩戴口罩。打喷嚏或咳嗽时，用纸巾或手肘衣服遮住口鼻。倡导师生员工勤洗手，掌握正确洗手方法。尽量缩小活动范围。





外出回来



吃饭前



上厕所后



接触眼鼻口前



咳嗽或打喷嚏后



佩戴和摘脱口罩前后



接触高频次公共物品后



接触过动物之后



感觉手脏时

需要洗手的时刻

医用口罩正确使用方法

佩戴口罩前应洗手，在戴口罩过程中避免接触到口罩内侧面，减少口罩被污染的可能。



1. 检查口罩有效期及外包装。



2. 鼻夹侧朝上，一般深色面朝外或褶皱朝下。



3. 上下拉开褶皱，使口罩覆盖口、鼻、下颌。



4. 双手指尖向内触压鼻夹，逐渐向外移。



5. 适当调整面罩，使周边充分贴合面部。



6. 口罩污染时或使用超过4小时后更换。



7. 使用过的口罩弃于废弃物专用垃圾桶。

正确处理使用过的口罩

(1) 口罩外侧吸附了大量细菌，脱下口罩时

避免触碰口罩外侧，用手抓着系带取下，避免细菌沾附到手上，以手为媒介扩散。

(2) 疑似病例或确诊患者佩戴的口罩

不可随意丢弃，应视作医疗废弃物，严格按照医疗废弃物有关流程处理，不得进入流通市场。

(3) 健康人群佩戴过的口罩

健康人群佩戴过的口罩，因接触病原微生物风险较低，此类使用过的口罩可以向外对折后，放入一次性使用自封袋或者垃圾袋中封好、扎紧，再丢入带盖的垃圾桶。



定期更换口罩

(1) 医用口罩防护的效果是有时效的，应定期更换。若口罩被污染，应第一时间更换。

(2) 医用口罩为一次性使用，不能重复使用。



正确洗手的方法



第一步：掌心相对，手指并拢相互摩擦。



第二步：手心对手背沿指缝相互摩擦，交换进行。



第三步：掌心相对，双手交叉沿指缝相互摩擦。



第四步：弯曲各手指关节，在另一手掌心旋转揉擦，交换进行。



第五步：一只手握住另一只手的拇指搓擦，交换进行。



第六步：将五个手指尖并拢放在另一手掌心旋转揉搓，交换进行。



第七步：一只手的掌握住另一只手的手腕部分，旋转揉搓，交换双手。

七步洗手法

七步洗手法口诀是：
内—外—夹—弓—大—立—腕。



5

做好环境 通风消毒

教室、食堂、宿舍、图书馆、活动中心、礼堂、办公室、卫生间等活动区域，加强通风清洁，必须在专业机构指导下使用中央空调。保持室内空气流通，每日至少早、中、晚打开门窗通风三次，

每次至少 30 分钟。

卫生间、洗手池应配备洗手液，做好接触频次高的物体表面（如门把手、电梯按钮、共用教室课桌椅等）、教辅用具（如话筒、键盘、激光笔等）、食堂、卫生室（保健室）、电梯间、卫生间、考勤机等重点区域预防性消毒。

生活饮用水管理符合相关卫生要求，重点做好对自备水源的防护，做好供水设施（自建设施集中式供水、二次供水、管道分质供水、净水器、桶装水饮水机、保温桶、开水器等）的清洁、消毒工作。

公共上课场所（如音乐室、舞蹈室、电脑室）要求每批次学生使用后进行消毒，完成消毒程序需开窗通风60分钟后方可再次使用。





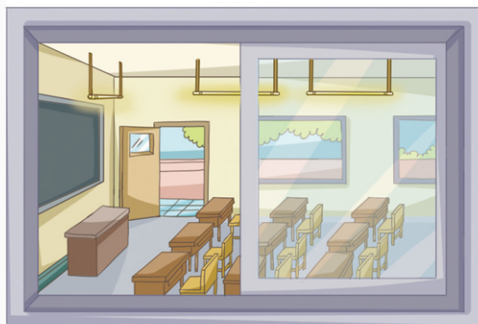
消毒技术与方法

新型冠状病毒在 56℃ 条件下，30 分钟可杀灭。含氯类、酒精、碘类、过氧化物类等多种消毒剂也可杀灭病毒。

(1) 预防性消毒

开展预防性的消毒时，工作人员必须做好个人防护。防护用品包括：一次性医用外科口罩或医用口罩、一次性乳胶手套、工作服、防水围裙等。

① 空气：开窗自然通风为主，有条件的采用机械通风。自然通风时，注意室内温度不能过低，避免学生受凉感冒。冬天寒冷季节，上课时门



窗保留缝隙，课间活动时间保持门窗打开通风；天气暖和后，建议一直保持通风状态。通风不畅的房间，按照 $1.5\text{w}/\text{m}^3$ 在室内安装紫外线灯，无人状态下，开紫外线灯消毒 30~60 分钟，有人时采用循环风空气消毒器（无臭氧）消毒。

② 课桌椅、活动室操作台、教辅设备等：每日清洁，保持



清洁状态。定期消毒，消毒应该在学生放学后进行。对课桌椅、活动室操作台等使用含氯消毒剂（有效氯 250mg/L~500mg/L 的消毒液）擦拭，作用 30 分钟后，再用清水擦拭，去除消毒剂残留。也可以使用含 75% 酒精，含 1.5%~3% 过氧化氢或含醇季铵盐的消毒湿巾擦拭消毒。话筒、键盘、激光笔、考勤机等设备用含 75% 酒精，含

1.5%~3% 过氧化氢或含醇季铵盐的消毒湿巾擦拭消毒。

③ 托幼机构玩具、学校健身器材等：每日对玩具进行清洗，健身器材用清水擦拭，保持清洁。定期对玩具、健身器材等人员接触频繁的器材进行物体表面消毒。硬质光滑表面，使用有效氯 250mg/L~500mg/L 的消毒液擦拭、喷雾或浸泡消毒；多孔表面，使用 250mg/L 浸泡喷雾消毒，作用 30 分钟；毛绒玩具清洗后，烘干或暴晒。

④ 衣服、被褥等织物：勤洗勤晒，保持整洁，阴雨天使用干衣机烘干衣物。

⑤ 饮用水：学校提供符合卫生标准的饮用水，提倡饮用温开水。使用饮水机的单位，定期对饮水机出水口使用 75% 酒精擦拭消毒。

⑥ 地面：每日使用不扬尘的湿式打扫，定期使用有效氯 250mg/L



L~500mg/L 的消毒液拖地消毒，作用 30 分钟后，再用清水拖地。拖把清洗干净后，置于阳光下暴晒或置于通风处干燥。地面有痰迹等少量肉眼可见污染物时，及时进行清洁或采用一次性卫生湿巾或消毒湿巾擦拭干净，再用有效氯 1000mg/L 的消毒液消毒 30 分钟。出现人员呕吐时，应当立即用一次性吸水材料加足量消毒剂（如含氯消毒剂）或有效的消毒干巾对呕吐物进行覆盖消毒。清除呕吐物后，再使用含氯消毒剂进行物体表面消毒处理。

⑦手卫生：确保学校、托幼机构内洗手设施运行正常，配备洗手液，有条件的可以配备速干手消毒剂或感应式手消毒设施。幼儿、学生、工作人员都保持好的卫生习惯，勤剪指甲，勤洗手，在洗手前不触摸口、眼、鼻。

⑧餐（饮）具：餐（饮）具使用后，及时清水洗净，首选热力消毒方法，如煮沸或流通蒸汽



15 分钟或食具消毒柜消毒；也可用有效氯 250mg/L 的消毒液浸泡 30 分钟后，再用清水洗净。

⑨校医室或卫生室：按照 $1.5w/m^3$ 在室内安装紫外线灯，均匀分布，每日无人状态下开启 30~60 分钟；室内工作台、桌椅表面、地面每天清洁，并用有效氯 500mg/L 的消毒液擦拭消毒，作用 30 分钟后，清水擦拭；使用 75% 的酒精擦拭消毒温度计、诊疗器械表面。

⑩食堂、食物操作间或准备间：食堂餐桌、操作间或准备间台面每日用洗洁精水溶液擦拭，去除油污后，用清水擦拭干净。生、熟食的砧板分开，使用后，用清水冲洗，在阳光下晾晒后，放在阴凉通风处；定期用煮沸方法消毒。

⑪卫生间：洗手台面、水龙头、坐便器内外及其坐垫和按钮，厕所蹲坑等使用含氯消毒剂（有效氯 500mg/L 的消毒液）擦拭或喷雾消毒，作用 30 分钟后，再用清水洗净；地面使用含氯消毒剂（有效氯 500mg/L 的消毒液）用拖布湿式拖拭，作用 30 分钟后，再用清水洗净。





⑫ 校车 / 通勤车：学校共用车辆当日使用完毕后，避开人群，打开门窗进行通风，车内用含 75% 酒精，含 1.5%~3% 过氧化氢或含醇季铵盐的消毒湿巾擦拭，或者有效氯 500mg/L 的消毒液喷洒消毒，关闭后保持 30 分钟。校车必须备有体温测量仪、口罩、免洗洗手消毒液、消毒剂、呕吐包和医疗废物专用袋等防护物资。

⑬ 垃圾处理：加强垃圾的分类管理，及时收集并清运。加强垃圾桶等垃圾盛装容器的清洁，可定期对其进行消毒处理。可用有效氯 500mg/L~1000mg/L 的消毒液进行喷洒或擦拭。



(2) 终末消毒

当有疑似或确诊病例出现时，在专业人员指导下，戴医用防护口罩（N95 以上）、一次性乳胶手套（或橡胶手套）、防护眼罩，穿防护服、防水胶靴，对空气、污染物、地面和墙壁、物体表面、衣服等纺织品、餐（饮）具和疑似或确诊病例的生活垃圾进行终末消毒。



终末消毒需要对空气采取化学消毒剂超低容量气溶胶喷雾消毒时，使用 0.2%~0.3% 的过氧乙酸或 1.5%~3% 过氧化氢消毒液，按照 20ml/m³ 超低容量气溶胶喷雾消毒，60 分钟后开窗通风。

(3) 注意事项

① 以清洁为主，预防性消毒为辅，每天至少消毒一次，同时避免过度消毒。

② 含氯消毒剂有腐蚀性和皮肤黏膜刺激性，酒精消毒液使用应远离火源。配置和使用建议佩戴口罩和手套，由专人指导，避免儿童触碰。

③ 消毒要在无人的环境下进行，化学消毒剂消毒后，用清水擦拭或冲洗，去除消毒剂残留，降低腐蚀性。消毒后开窗通风 60 分钟。

④ 应使用符合国家卫生健康部门管理要求的消毒产品。





学生呕吐时处置方法

(1) 如何处理呕吐学生和同场所其他学生?

如果学生出现恶心呕吐的症状, 尽快给学生提供一个呕吐用的塑料袋, 安排到留观室休息。

用餐巾纸擦洗呕吐学生嘴唇四周, 为其戴上口罩, 将其送到学校卫生室(保健室)进一步处理, 餐巾纸丢弃于独立垃圾袋内, 并安排其他学生和无关人员远离被呕吐物污染的地方。如呕吐发生在教室内, 所有学生立即转移至教室外。如果呕吐发生的附近有未覆盖好的食物, 应立即丢弃所有食物。如果呕吐发生在就餐时间, 班级内其他同学必须全部立即停止用餐, 班级内所有的食物均应丢弃。



(2) 清理呕吐物的人员如何防护?

呕吐物处理人员做好个人防护, 穿学校事先储备的工作服并在外加套防水围裙, 也可以穿事先储备的一次性防护服,



穿长筒胶靴, 戴一次性工作帽、一次性手套、医用外科口罩、防护眼罩。

清理呕吐物前打开窗户, 清理过程中保持空气流通。

清理呕吐物之后应立即洗手, 及时进行沐浴、更换衣物。

(3) 如何处理呕吐物及其污染环境?

① 呕吐物处理

如果呕吐物较少, 可用一次性吸水材料(如纱布、抹布等)沾取有效氯 5000mg/L~10000mg/L 的高浓度消毒液(或能达到高水平消毒的消毒湿巾)小心移除。

如呕吐物尤其是固体污秽物较多, 应使用含吸水成分的消毒粉或漂白粉完全覆盖, 或用一次性吸水材料(干毛巾)完全覆盖后用足量的有效氯 5000mg/L~10000mg/L 的高浓度消毒液浇在吸水材料上消毒, 作用 30 分钟以上, 将覆盖物包裹呕吐物一起丢弃到垃圾袋中。将剩余的高浓度消毒剂倒入装有呕吐物的垃圾袋中消毒后, 方可扎紧并丢弃垃圾袋。



② 呕吐物污染环境处理

将浸有有效氯 500mg/L~1000mg/L 消毒液抹布或拖把稍作拧干，以湿而不滴为佳，以呕吐物位置 1m 范围内，由外向内擦拭桌面或地面。15 分钟后再次用浸有有效氯 500mg/L~1000mg/L 消毒液抹布或拖把消毒被污染的区域，以及附近 2m 的范围，最后用清水擦拭并抹干。

清洁中使用的拖把、抹布、盛放容器等工具必须用有效氯 500mg/L~1000mg/L 消毒液浸泡消毒 30 分钟后彻底冲洗，才可再次使用。厕所、洗漱间拖把应专用。

对于被呕吐物污染的床单或者衣服应尽量避免在学校内清洗。可将被污染的衣物或床单用塑料袋密封，让家长带走处理。

(4) 消毒剂如何配置？

含氯泡腾片一般每片含有有效氯 500mg，能在水中自溶，可按照使用浓度进行配置。84 消毒液可按照说明书及使用的浓度来配制。含氯消毒液要用冷水配制，且临用现配。消毒剂有皮肤黏膜刺激性，配置和使用建议佩戴口罩和手套，儿童请勿触碰。



6

加强食品 安全监管

要加强疫情防控期间的食品安全管理，严格遵守食堂疫情防控管理要求。



食堂疫情防控管理流程

从业人员健康管理要求

- (1) 符合健康要求并持有有效健康证的人员方可上岗工作。
- (2) 食堂从业人员每天要测量体温，有发热、咳嗽、腹泻等症状人员应居家休息或就医，待完全恢复后再来上班。
- (3) 食品制作过程中严格佩戴口罩，售卖时还需加戴一次性手套。
- (4) 食品原材料送货人员入校前进行体温测量，入校期间必须佩戴口罩和一次性手套。

食堂就餐要求

- (1) 开学前学校对餐厅环境全面消毒。
- (2) 通过开窗通风、紫外线灯消毒、消毒剂喷洒、擦拭和拖拭等措施对空气、物体表面和地面进行消毒。
- (3) 开学后根据餐次对食品处理区、加工区、售卖区、就餐区环境进行预防性消毒。
- (4) 学校应安排学生错峰就餐或分餐到班，减少聚集用餐。
- (5) 餐前师生必须洗手，负责送餐的从业人员必须戴口罩和一次性手套对餐食进行分发。
- (6) 严禁非食品加工人员进入厨房。

餐具消毒要求

- (1) 开学前对餐具和加工用品全面消毒，开学后每餐次进行消毒。
- (2) 煮沸消毒法，将清洗干净的餐具完全浸没清水中加热，待水沸腾后计时 15 分钟，取出，晾干即可。
- (3) 流通蒸汽法，将餐具放入蒸屉加热，从水沸腾开始计时，消毒 15-30 分钟。
- (4) 对于耐高温的碗、筷、不锈钢餐盘，可以放入热力消毒柜中，摆放均匀，温度设 105℃~120℃，实际温度维持在 100℃ 以上 15 分钟。

集中式供货、供餐及送餐要求

- (1) 加强原材料供货商的资质审核和索证管理，并做好原材料采购的检验合格证明查验和采购票据的存档。
- (2) 集中式供餐单位主动提供本单位疫情防控安全相关措施，确保配送餐食品安全。
- (3) 严格查验集中式供餐单位相关资质。
- (4) 对外来送餐人员入校前进行体温测量，入校期间必须佩戴口罩和一次性手套。



第三篇 返校后

7

加强废弃物管理

设置标志明显的疫情防控废弃物专用带盖垃圾箱，定时用有效氯 500mg/L 的消毒剂进行有效消毒处理。





8

线上教学

学生因疫情无法到校，
学校应对学生开展线上教学。



抗击疫情 众志成城





1

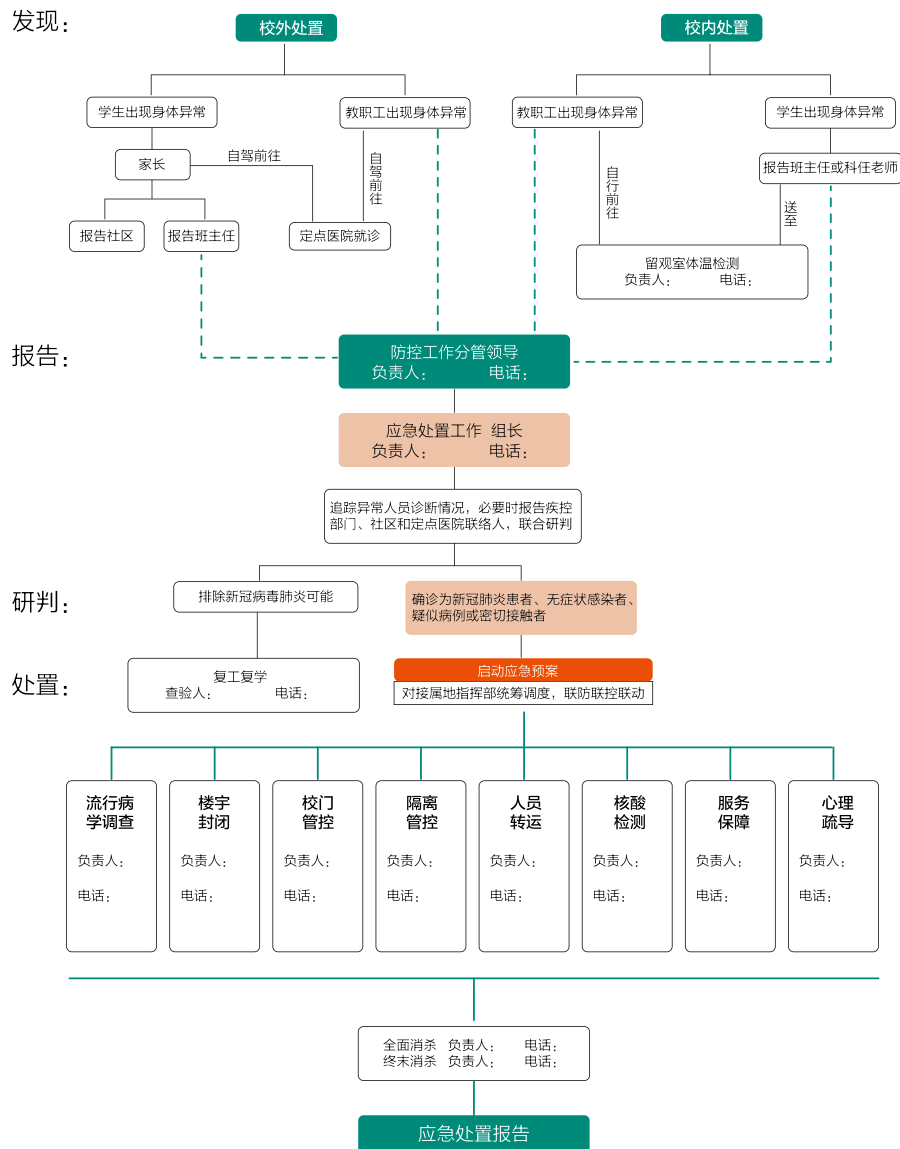
疫情处置流程

01

学校一旦发生新型冠状病毒肺炎疫情，应及时上报属地疫情防控指挥部、卫健疾控部门和教体主管部门，并协助卫健疾控部门开展疫情防控处置工作。



分类应急处置工作流程图



第四篇 发生疫情时

2

做好心理支持和疏导

保持正常的生活节奏。保持积极乐观的态度和正常的作息习惯, 劳逸结合; 减少聚会, 勤洗手, 在公共场所戴口罩。

调整良好的心理状态。要勇于面对疫情带来的心理压力, 多运动, 多交流, 缓解紧张情绪,

不道听途说, 不传谣信谣, 多做自己喜欢的事情。

提供必要的校园支持。老师要多陪伴学生, 教育学生做好自我心理调节, 学会自我保护和帮助他人。同学之间要互相陪伴, 分享乐趣, 倾听苦恼。

寻求专业的心理帮助。学校要充分发挥心理咨询室的作用, 主动发现并认真对待寻求帮助的学生, 给予心理关怀。对于情况较严重的学生, 要及时与家长沟通, 引导他们寻找专业机构的心理帮助。



>> 参考文件和标准

《学校卫生工作条例》

《突发公共卫生事件应急条例》2011年1月8日修订

《中华人民共和国传染病防治法》2013年6月29日修订

GB28932-2012 中小学校传染病预防控制工作管理规范

国家卫生健康委办公厅 教育部办公厅关于印发高等学校、中小学校和托幼机构新冠肺炎疫情防控技术方案（第四版）



万众一心 抗击疫情



